

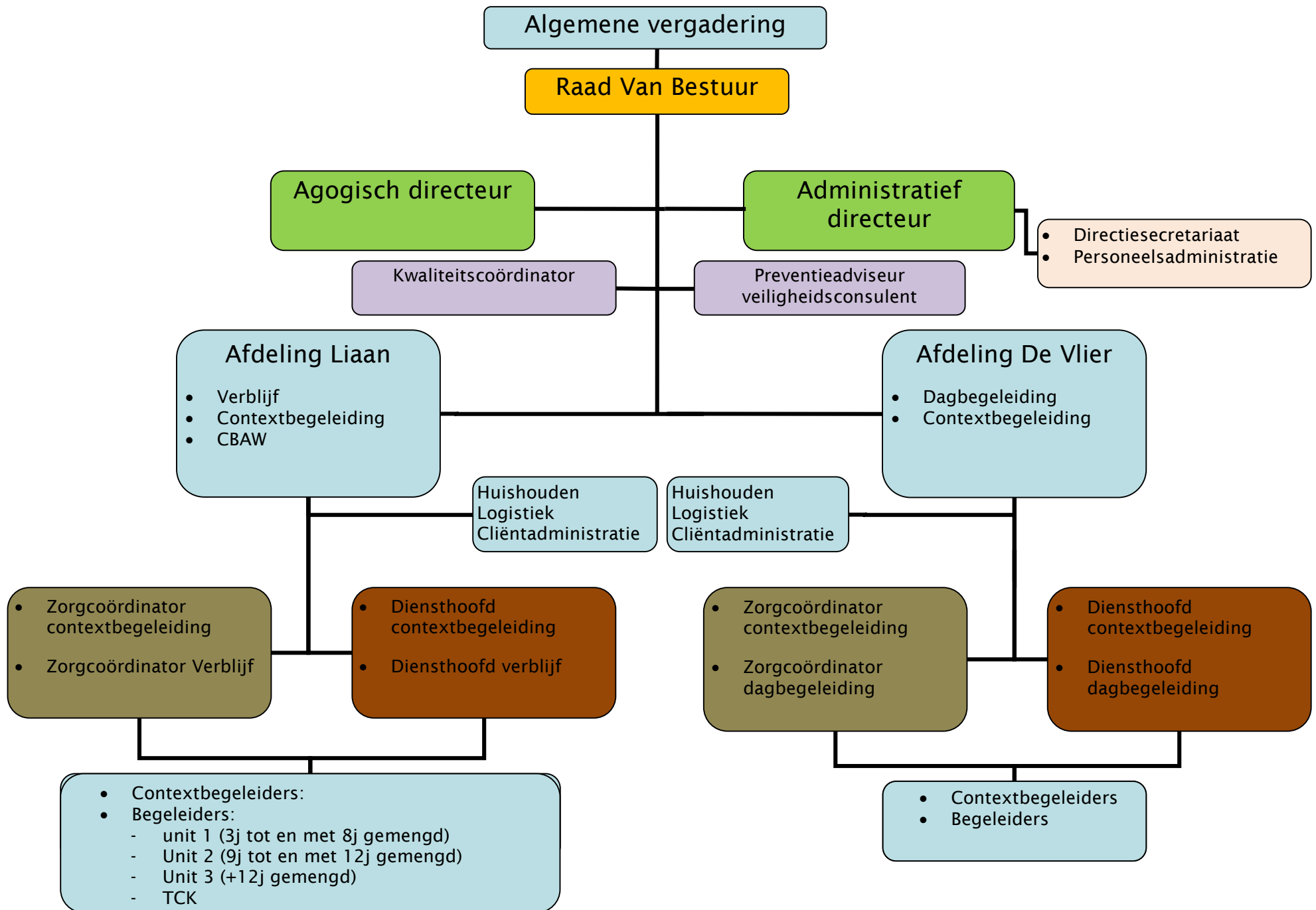


AGOGISCH PROFIEL

INHOUDSTAFEL

INHOUDSTAFEL	2
ORGANOGRAM	3
MISSIE	4
VISIE	4
THEORETISCHE INVALSHOEKEN	5
DE CONTEXTUELE INVALSHOEK	5
HET ORTHOPEDAGOGISCH LEEFKLIEMAAT	6
OPLOSSINGSGERICHT WERKEN	6
DOELGERICHT WERKEN	7
HET SYSTEEMDENKEN	8
TOT SLOT : BEGELEIDEN OP MAAT	8
MODULAIR AANBOD	9
module verblijf	9
module kamertraining voor meisjes/jongens 16-18 jaar	13
module contextbegeleiding gekoppeld aan verblijf (1u/week)	13
module contextbegeleiding gekoppeld aan kamertraining (1u/week)	14
module dagbegeleiding in groep (voor meisjes en jongens tussen 6 en 18 jaar)	14
module contextbegeleiding gekoppeld aan dagbegeleiding in groep (1 u of 2u/week)	15
module contextbegeleiding in functie van autonoom wonen (voor meisjes en jongens tussen 17 en 21 jaar) (1 u of 2u/week)	16
module breedsporige contextbegeleiding (NIET gekoppeld aan module verblijf, kamertraining of dagbegeleiding)(2u/week)	17
module laag intensieve contextbegeleiding (NIET gekoppeld aan module verblijf, kamertraining of dagbegeleiding) (1u/week)	17
module contextbegeleiding in functie van Positieve Heroriëntering (NIET gekoppeld aan module verblijf, kamertraining of dagbegeleiding) (1u/week)	18
VERLOOP VAN EEN BEGELEIDING	19
INTERNE OVERLEGSTRUCTUREN	20

ORGANOGRAM



MISSIE

Onze organisatie wil er zijn om jongeren en hun context te ondersteunen in hun kwetsbare leefsituatie met als doel hun eigen krachten te versterken.

VISIE

Onze organisatie streeft een humanistische visie na. We streven naar een aanbod met waarden als : verbinding, eigen krachten, authenticiteit, participatie en open communicatie, die een persoon centraal stelt om zichzelf en zijn omgeving te veranderen.

We geloven dat iedere ouder-kind relatie juiste kansen moet krijgen om zich te ontplooiën in een authentieke en rechtvaardige relatie.

Hierbij doen we appèl op de eigen krachten, hulpbronnen om tot verbinding te komen. In tegenstelling tot het uitdiepen van problematieken, leggen we onze focus op gedeelde verantwoordelijkheid, eigen kwaliteiten en passende zorg.

Dit impliceert ook het verlaten van de taal van het lijden en het overgaan naar een **taal die perspectief en kansen biedt**.

We geloven dat moeilijke situaties en crisissen zinvol kunnen zijn en een kans inhouden om tot een nieuw evenwicht te komen.

We willen zowel bij cliënten als bij de medewerkers inzetten op **verbinding**. Je verbonden voelen met een ander maakt je sterker, je voelt je gedragen...

Hiermee samenhangend zetten we in op **participatie** van jongeren, opvoedingsfiguren, medewerkers, externe partners,... Iedereen die betrokken is, kan zinvol bijdragen in het **proces**. Pas wanneer oplossingen **gedragen** zijn, kunnen ze duurzaam ingezet worden.

We streven naar een **authentieke communicatie**, een communicatie die vertrekt vanuit het hart, die eerlijk, open en transparant is naar de ander met een grote luisterbereidheid ...

Een taal die soms moed vraagt om te spreken.

We willen andere ideologieën respecteren, voor zover dit haalbaar en hanteerbaar is binnen de groepswerking en dit de kansen van het kind en zijn context niet in het gedrang brengt.

Onze waaier aan modules geeft ons de mogelijkheid om flexibel en op maat zorg te bieden.

We willen een integrale kwaliteitscultuur nastreven, wat inhoudt dat iedere betrokkene zich gedragen weet en mee kan uitdragen waar we voor staan.

Kwaliteit wordt binnen onze organisatie omschreven als J.E.U.G.D.Z.O.R.G. :

Juist – Efficiënt – Uitnodigend – Gedragen – Dynamisch – Zorgzaam – Overlegd – Respectvol – Getoetst

THEORETISCHE INVALSHOEKEN

DE CONTEXTUELE INVALSHOEK

(bron: "Leren over leven in loyaliteit. Over contextuele hulpverlening", Michielsen e.a. (red.), 1998)

Omdat we menen dat het intergenerationeel perspectief een belangrijke sleutel is tot het begrijpen van de gezinsproblematiek en tot het inschatten van de mogelijkheden tot verandering, zijn we aangesproken door de visie van Nagy dat het leven zich uitstrekt over generaties heen. In zijn contextuele theorie staat beschreven hoe ouders door het krijgen van kinderen verplicht worden te zorgen voor overleving en verzorging van deze kinderen. Wanneer een kind ongepaste zorg gekregen heeft van zijn ouders of wanneer zijn geven aan de ouders niet wordt gezien, dan is hem rechtvaardigheid ontnomen en dat maakt hem gerechtigd, hoe destructief ook, om dit tekort alsnog te verhalen op anderen. Onschuldige derden, ook zijn eigen kinderen, krijgen de rekening gepresenteerd ("roulerende rekening"). Deze dynamiek is zeer herkenbaar in de praktijk van elke dag. Ook het begrip "loyaliteit" is een zeer herkenbaar fenomeen in de dagelijkse praktijk. Het betreft de dynamisch verplichte zorg van een lid voor de andere leden van de familie. Deze loyaliteiten spelen hoe dan ook mee, zij het in positieve dan wel in negatieve zin, zij het openlijk dan wel verborgen, zij het erkend dan wel ontkend.

De loyaliteitsconflicten waarmee sommige kinderen worstelen, blijken meermaals mede aan de basis te liggen van hun emotionele en gedragsproblemen.

De individuele begeleider en de contextbegeleider kunnen samen met de jongere en zijn context de balans opmaken van het geven en nemen binnen hun relaties. Men kan peilen naar vorige generaties en linken met het heden en de toekomst leggen. Op deze manier proberen we de gedeelde zorg en verantwoordelijkheid helder te krijgen. Doorheen de begeleiding is het onze voornaamste opdracht om zowel de jongere als de context te erkennen in hun lasten en verdiensten. Tevens moeten we het wederzijds investeren (van jongere en van context) duidelijk stellen. De grootste groei binnen het proces van de jongere ligt immers in het kunnen erkend worden door zijn ouders.

We zien het ook als onze taak om samen met de jongere en zijn context actief te zoeken naar hulpbronnen. Onze cliënten aanmoedigen om blijvend te investeren in deze hulpbronnen, kan perspectief bieden voor de toekomst en mede de aanzet betekenen voor een (snellere) afronding van het hulpverleningsproces.

HET ORTHOPEDAGOGISCH LEEFKLIJMAAT

(bron: "Het herstel van het gewone leven", Ter Horst, W, 1988, Wolters-Noordhoff.)

We vinden inspiratie bij orthopedagogen als ter Horst in de keuze voor een orthopedagogiek die begint en eindigt in het opvoedingsgebeuren van elke dag. Zowel in de verblijfsmodule als in de module dagbegeleiding trachten we bij te dragen tot een herstel van het gewone leven, zoals Ter Horst dit beschrijft.

Zijn dialogische grondvormen (het aanraken, verzorgen, samen eten, samen spelen, samen feesten, er op uit trekken, werken, leren, praten en rituelen) zijn richtinggevend in het dagelijks handelen met de kinderen. Gefocust op het kind, vragen we ons telkenmale af of het kind fit is, zich veilig voelt, en in dialoog kan gaan. Kan het kind zich redden en mag het zich ontwikkelen volgens zijn eigen tempo?...

De dialogische grondvormen kunnen ook in de contextbegeleiding als inhoud richtinggevend zijn om met ouders te zoeken naar manieren om de basisbehoeften, de nood aan geborgenheid, de vraag naar ontwikkelingsstimulatie bij het kind,... te beantwoorden binnen de gezinscontext. Zo blijken bijvoorbeeld gezinsuitstapjes, het vieren van verjaardagen, het spelen met de kinderen,... dikwijls zaken die gestimuleerd en inge oefend dienen te worden, maar die gaandeweg wel een plaats kunnen krijgen in het gezinssysteem, doordat ouders het plezier en de positieve effecten hiervan op alle gezinsleden daadwerkelijk ervaren.

OPLOSSINGSGERICHT WERKEN

(bron: "Oplossingsgericht aan de slag. Grondhouding en techniek.", L. Schlundt Bodien en C.F. Visser, 2008.
bron: www.vraagkracht.nl)

Oplossingsgericht werken is een respectvolle veranderbenadering die problemen onderkent om vervolgens doelen en oplossingen op een constructieve, doelgerichte en positieve manier te definiëren en te benutten wat goed werkt, om stap na stap de gewenste toestand dichterbij te brengen. Sterktes en eerdere successen en positieve uitzonderingen op het probleem worden benut om ideeën op te doen voor de eerstvolgende stap voorwaarts. Hiertegenover staat een defectgerichte, probleemoplossende methode, waarbij veel aandacht is voor wat er niet werkt.

De oplossingsgerichte benadering beschouwt problemen als startpunt van verandering. De grondhouding bij oplossingsgericht werken kan samengevat worden als: probleemonderkend, cliëntgeleid, aanmoedigend, activerend, doelgericht, erkennend en niet-wetend, gericht op wat werkt stap voor stap.

Het oplossingsgericht werken kent heel wat technieken die kunnen gehanteerd worden in het aan de slag gaan met de cliënt. Het komt in feite neer op het stellen van de juiste vragen die net de kracht van mensen naar boven halen.

Een in onze organisatie systematisch toegepaste oplossingsgerichte benadering betreft het model "signalen van welzijn, signalen van veiligheid". In deze methodiek staat partnerschap tussen hulpverlener en gezin centraal. Deze benadering werd ontwikkeld voor het werken in gezinnen waarin vermoede of bewezen mishandeling, misbruik of verwaarlozing een rol spelen.

Signalen van Veiligheid richt zich op de vraag: 'Hoe kan een hulpverlener partnerschap opbouwen met ouders en kinderen in situaties van verdacht of bewezen misbruik, mishandeling of verwaarlozing? En hoe kan die tegelijkertijd kordaat omgaan met deze veiligheidsonderwerpen?'

Signalen van Welzijn kent een gelijkaardig protocol en werkwijze, maar richt zich op gezinnen met een lager veiligheidsrisico.

Op basis van deze methodiek wordt, samen met de doelgerichte invalshoek, inhoud gegeven aan het handelingsplan van de jongere en zijn context.

DOELGERICHT WERKEN

(bron: "Voor het goede doel. Werken met hulpverleningsdoelen in de jeugdzorg.", van Yperen en van der Steege, 2006)

Wetenschappelijk onderzoek geeft aanwijzingen dat door te werken met doelen de kans groter is dat hulp succesvol verloopt. Het werken met heldere doelen draagt immers bij tot de structurering van de hulp en het leidt tevens tot een goede "fit" tussen de hulpvraag en de aanpak.

De kern van het doelgericht hulpverlening bestaat uit drie elementen:

- de doelen liggen duidelijk in het verlengde van de hulpvragen van de cliënt. Ook geven de doelen het gewenste resultaat aan. Dit vormt dan de "rode draad" van de begeleiding.
- de doelen zijn bepalend voor de inzet van de middelen.
- het ijkpunt voor het slagen van de hulp ligt bij de vraag of de doelen zijn gerealiseerd.

Een aantal belangrijke vuistregels voor de hulpverlener bij het doelgericht werken zijn:

- expliciet onderscheid maken tussen de persoonlijke doelen van de cliënt, de maatschappelijke verwachtingen vanuit de verwijzer en de bijkomende bezorgdheden van de hulpverlener (in onze organisatie concreet vertaald in het model "handelingsplan" en "evolutieverslag")
- zoveel mogelijk trachten aan te sluiten bij het motivatiestadium waarin de cliënt zich bevindt. Hierbij is het de kunst om de juiste actie op het juiste moment in te zetten en voorwaarden te scheppen om motivatie aan te wakkeren of te vergroten, want "motivatie" is immers geen vaststaand feit.
- ervoor zorgen dat de cliënt eigenaar is van zijn doelen, dus doelen zoveel mogelijk in eigen bewoordingen laten formuleren.

Het stellen van doelen is een techniek op zich, waarbij volgende aspecten van belang zijn:

- doelen in een hiërarchie zetten door ze op te splitsen naar thema's of in tijd
- doelen SMART formuleren (specifiek, meetbaar, aanvaardbaar, realistisch en tijdsgebonden)
- vermijden dat er geen waslijst van doelen ontstaat en de hulp hierdoor onoverzichtelijk wordt.

Eveneens erg belangrijk bij het doelgericht werken is het evalueren van de doelen. Een doel dient afgesloten te worden als het is bereikt. Het is niet de bedoeling om te blijven streven naar nog beter en nog mooier. Goed is goed genoeg. De kracht van het doelgericht werken is dat het de grenzen van de hulpverlening letterlijk opzoekt. De hamvraag is immers "wanneer zijn we klaar met deze begeleiding?".

HET SYSTEEMDENKEN

(bron: "Een systemische visie op gezinsbegeleiding in de Bijzondere Jeugdbijstand", Splingaer, G, artikel opleiding Kern)

Kern van het systeemdenken is dat de mens geen gegeven op zich is, maar voortdurend in relatie staat tot zijn omgeving. Mensen gedragen zich in onderlinge wisselwerking. Elk gedrag is communicatie, heeft een betekenis. Een gedrag is nooit "van de persoon alleen".

Systeemdenken is een vorm van circulair denken: het gaat om de interactie; niet om oorzaak en gevolg, om het zoeken naar een schuldige. De vraag is dan ook "Hoe houden we met elkaar een situatie in stand en hoe kunnen we dat veranderen?".

Belangrijke vragen die een plaats krijgen in de begeleiding van de jongere en zijn context, zijn:

- wie maakt deel uit van welk systeem?
- welke regels gelden in het systeem?
 - betreffende de structuur van het systeem (betrokkenheid, coalities,...)
 - betreffende de communicatie (directe of indirecte communicatie, geven van dubbele boodschappen,...)
- wat is de geschiedenis van het systeem?
- hoe flexibel is het systeem?
- welke posities worden door wie ingenomen in het systeem (ouder, kind)?

TOT SLOT : BEGELEIDEN OP MAAT

Dat de bovengenoemde theoretische denkkaders een belangrijke plaats innemen in onze hulpverleningsrelatie met de jongere en zijn context, sluit echter niet uit dat ook andere invalshoeken geïntegreerd kunnen worden in onze werking. We gaan er immers van uit dat elke nieuwe begeleiding een 'nieuwe' aanpak vergt, afgestemd op de vragen, noden en heersende problematieken. Telkens opnieuw moet er, in samenspraak met de jongere en zijn gezin, gezocht worden naar ingangen die van betekenis kunnen zijn.

MODULAIR AANBOD

Onze organisatie bestaat uit twee afdelingen : afdeling Liaan te Eke en afdeling De Vlier te Aalst.

Binnen afdeling Liaan worden volgende modules aangeboden:

- verblijf
- kamertraining
- contextbegeleiding (laagintensief) gekoppeld aan verblijf
- contextbegeleiding (laagintensief) gekoppeld aan kamertraining
- contextbegeleiding (laagintensief en breedsporig) in functie van autonoom wonen
- contextbegeleiding (laagintensief en breedsporig)

Binnen afdeling De Vlier zijn volgende modules mogelijk:

- dagbegeleiding in groep
- contextbegeleiding (laagintensief en breedsporig) gekoppeld aan dagbegeleiding in groep
- contextbegeleiding (laagintensief en breedsporig)
- contextbegeleiding in functie van positieve heroriëntering

De verschillende modules worden hieronder toegelicht:

module verblijf

Onze groepswerking steunt op de basisprincipes van het “herstel van het dagelijkse leven” (cfr. Ter Horst) waarbij volgende aspecten primeren: zorg, warmte, ondersteuning, veiligheid en structuur, betrokkenheid en nabijheid.

Binnen de relatie die de opvoeder met de jongere aangaat, hechten we dan ook veel belang aan het zich empathisch en betrouwbaar opstellen, aan echtheid en acceptatie. Op deze manier zijn we overtuigd bij te dragen aan de persoonlijkheidsgroei van de jongere.

Naast de groepswerking, waarbij het herstel van het dagelijkse leven centraal staat, willen we aansluitend zorg op maat bieden. Aangezien het kind deel uitmaakt van een bestaande context, is het tevens onze bedoeling deze context maximaal te laten participeren en te responsabiliseren.

Wat zorg op maat betreft, willen we dit in eerste instantie concretiseren via een gediversifieerd aanbod in kleinere leefgroepen, met een passend leeftijdsadequaat aanbod, die de groeimogelijkheden bevordert.

Tevens willen we individuele zorg op maat van de jongere bieden doorheen het hele hulpverleningsproces:

Elke jongere krijgt binnen zijn leefgroep een individuele begeleider toegewezen, die met hem het hulpverleningstraject doorloopt. Voor elke jongere wordt gewerkt vanuit een individueel handelingsplan, waarin de doelstellingen van de jongere, van zijn context en de bezorgdheden van de hulpverleners worden samengebracht. Maximale participatie van alle betrokken is hierbij essentieel.

Concreet ziet het aanbod van het verblijf er als volgt uit:

Aanbod leefgroep tot 8 jaar (gemengd)

Basisprincipes

- veiligheid, vertrouwen, structuur, warmte en geborgenheid
- ontwikkelingsstimulerend zonder prestatie-eis
- impulsen geven op vlak van relatievorming, weerbaarheid, morele ontwikkeling, ...
- loyaliteiten van het kind ten aanzien van zijn context respecteren en bespreekbaar stellen
- durven gepaste verwachtingen naar het kind stellen in functie van groei

Methodische vertaling

- “samen handelen”: sterk relationeel en warm affectief aanbod vanuit de begeleiding
- ruime spelgelegenheid, deelname aan externe activiteiten met leeftijdsgenoten
- opvolgen van schoolprestaties en schoolse beleving
- doelbewust stilstaan bij relatievorming en -bekwaamheid, werken aan sociale vaardigheden en weerbaarheid in groep en individueel (spel, modeling, gesprek, ...)
- platform bieden om context van het kind binnen te brengen, dit via een erkennende en verbindende houding

Aanbod leefgroep 8 tot 12 jaar (gemengd)

Basisprincipes

- veiligheid, vertrouwen, structuur, warmte en geborgenheid
- ontwikkelingsstimulerend zonder prestatie-eis
- impulsen geven op vlak van relatievorming, weerbaarheid, morele ontwikkeling, ...
- loyaliteiten van het kind ten aanzien van zijn context respecteren en bespreekbaar stellen
- durven gepaste verwachtingen naar het kind stellen in functie van groei

Methodische vertaling

- “samen handelen”: sterk relationeel en warm affectief aanbod vanuit de begeleiding
- ruime spelgelegenheid, deelname aan externe activiteiten met leeftijdsgenoten
- opvolgen van schoolprestaties en schoolse beleving
- doelbewust stilstaan bij relatievorming en -bekwaamheid, werken aan sociale vaardigheden en weerbaarheid in groep en individueel (spel, modeling, gesprek, ...)
- platform bieden om context van het kind binnen te brengen, dit via een erkennende en verbindende houding

Aanbod leefgroep + 12 jaar (gemengd)

Basisprincipes

- veiligheid, vertrouwen, structuur, warmte en geborgenheid
- ruimte om te exploreren (balans tussen beschermen en loslaten)
- verdere socialisering en toenemend belang van de peer-group, sociale netwerken leren opbouwen en/of onderhouden
- ruimte creëren om op zoek te gaan naar eigen identiteit (uitingsvormen: o.a. kledij, muziek,...), dit binnen de algemeen geldende normen
- leren kiezen tussen alternatieven
- de basis leggen voor de toekomst op schools vlak
- werken naar toenemende zelfstandigheid, verdere groei op vlak van morele ontwikkeling en weerbaarheid.
- loyaliteiten van de jongere ten aanzien van zijn context respecteren en bespreekbaar stellen

Methodische vertaling

- individuele begeleiding met specifieke aandacht voor modeling en het verder aanleren van zelfstandigheid (vb. op het vlak van budgetbeheer, kopen van kledij,...) , sociale- en relationele vaardigheden en weerbaarheid;
- opvolgen van schoolprestaties en schoolse beleving
- emotionele belevingswereld ondersteunen en blijvend kaderen van zaken
- platform bieden om context van de jongere binnen te brengen, dit via een erkennende en verbindende houding
- fasenplan

Een woordje uitleg bij de methodiek van het fasenplan:

Het fasenplan appelleert positieve i.p.v. negatieve vaardigheden van de betrokken jongeren, en deze worden ook beloond d.m.v. sociale en materiële bekrachtigers. Het competentiemodel is minder sanctionerend en reduceert het aantal negatieve interacties: dit behoedt de begeleiding om terecht te komen in een negatieve spiraal van straffen, waar men veelal moeilijk terug uit geraakt.

Competentievergroting is gebaseerd op “empowerment”, wat wil zeggen aansluiten bij en versterken van (potentiële) krachten in de jongere zelf en/of zijn directe omgeving.

Het competentiemodel legt de nadruk op veerkracht, protectieve factoren en ontwikkelingstaken, waardoor de hulpverlener systematisch op zoek gaat naar en aandacht besteedt aan positieve krachten in de persoon zelf en in zijn omgeving. De hulpverlener draagt aan cliënten de overtuiging over dat zij zelf in staat zijn hun leven positief te beïnvloeden.

Jongeren vinden het stimulerend en motiverend wanneer zij aangesproken worden op hun mogelijkheden in plaats van hun problemen. Het is een op groei en competentievergroting gerichte benadering.

Het fasenplan heeft als doelstelling een evolutie te bewerkstelligen op volgende terreinen:

- van weinig verantwoordelijkheid naar meer verantwoordelijkheid
- van weinig zelfstandigheid naar meer zelfstandigheid
- van weinig vrijheid naar meer vrijheid
- gemakkelijk en gestructureerd positieve feedback geven aan de jongere
- de controleerbaarheid en de voorspelbaarheid voor de jongere vergroten
- basale zelfzorgvaardigheden aanleren (bv: eetgedrag, huishoudelijke werkjes, studeren,...)

Elke jongere vanaf 12 jaar start in het fasenplan en doorloopt een eerste algemene fase, toegespitst op het aanleren van allerlei routines. Nadien worden, in overleg met de jongere en vanuit respect voor diens tempo, individuele werkpunten uitgewerkt.

module kamertraining voor meisjes/jongens 16-18 jaar

Ook de module "kamertraining" maakt deel uit van het gediversifieerd aanbod in kleinere leefgroepen.

Basisprincipes

- streven naar steeds toenemende zelfstandigheid en weerbaarheid, verfijnen van sociale vaardigheden en psychosociale en emotionele ontwikkeling
- voorbereiden op de meerderjarigheid in al zijn aspecten
- voorbereiden op de arbeidsmarkt
- het zoeken naar en onderhouden van sociale steunfiguren, zowel familiaal als daarbuiten

Methodische vertaling

- individuele begeleiding met specifieke aandacht voor het stimuleren van zelfstandigheid en het motiveren van de jongere tot het opnemen van verantwoordelijkheden
- kans geven tot ervaringsleren, geven van feedback en werken met probleemsolving-technieken
- aanleren en inoefenen van de nodige woonvaardigheden (budgetbeheer, administratie, huishouding, tijdsinvulling)
- werken met een samenlevingscontract
- inzicht helpen verwerven in het eigen gezinssysteem en hierbij zowel de mogelijkheden als de beperkingen van elkeen leren kennen

module contextbegeleiding gekoppeld aan verblijf (1u/week)

Basisprincipes

- erkennende en niet-oordelende houding aannemen, met de focus op de sterktes in het gezin
- meerzijdige partijdigheid bewaken met het belang van de jongere als eerste uitgangspunt
- coördinerende en verbindende houding ten aanzien van de betrokkenen
- de aanwezige krachten van het gezin versterken in functie van de ontwikkeling van het kind
- vermijden dat het kind in een gespleten loyaliteit zou geraken tussen de voorziening en de opvoedingsfiguren
- ouders motiveren en sterk maken om hun essentiële rol in de uitbouw van het leven van hun kind maximaal op te nemen

Methodische vertaling

- de nauw betrokken opvoedingsfiguren bij de start van de begeleiding op de hoogte brengen van de opname (hierbij rekening houdend met eventuele opgelegde restricties, zoals contactverbod,...)
- wekelijkse face-to-face-contacten met de contextfiguren (in de vorm van huisbezoeken, schoolcontacten, contacten met externe diensten,...)
- genogram opstellen inclusief bijbehorende dynamieken en interacties

- het gezin in kaart brengen via de vier dimensies van Nagy (feiten, emoties, interacties, relationele ethiek)
- inzicht bijbrengen in de dynamieken van het gezin en de intergenerationele invloeden
- ahv “Signalen van Welzijn/Veiligheid” en het driekolommenmodel de gezinsleden ondersteunen in het formuleren van eigen doelen en werkpunten en hen ondersteunen en stimuleren in het bereiken van de doelen
- de ouders maximaal informeren aangaande het leven van hun kind in de voorziening en hen actief laten participeren op de diverse levensdomeinen, dit zowel binnen als buiten de voorziening
- de vooruitgang binnen het proces zichtbaar houden voor de gezinsleden zodat hieruit positieve krachten kunnen groeien

module contextbegeleiding gekoppeld aan kamertraining (1u/week)

We verwijzen hierbij allereerst naar de basisprincipes van de module “contextbegeleiding in functie van verblijf”.

Naast deze basisprincipes ligt de specifieke focus van deze module op het volgende gegeven:

De mate waarin ouders in het verleden betrokken waren in het opvoedingsproces en het groeiproces van hun kind, heeft hoe dan ook gevolgen op de relatie en de afstand tussen ouder en kind. Concreet dient bij de ouders te worden stilgestaan bij hun beleving van het gemiste deel van de ontwikkeling van hun kind.

We willen erkenning geven aan zowel de jongere als de ouder van wat het verleden bij hen teweeg heeft gebracht, om nadien dit geheel in relatie te brengen. Hoe gaan ouder en kind verder met elkaar, daar waar de ouder de basiszorg in het verleden onvoldoende heeft kunnen waarmaken en nu hoe dan ook dient los te laten, gezien de ontwikkelingsfase van zijn kind?

We opteren voor wekelijkse contextbegeleiding, met een zo sterk mogelijke focus op het in relatie gaan tussen ouder en kind. Waar wenselijk, is het dus onze bedoeling om te zoeken naar wat de jongere nodig heeft om verder te kunnen met zijn ouders. Indien de ouder echter niet bereikbaar is of indien de jongere het niet haalbaar acht om verder in relatie te gaan met zijn ouder, kiezen we om met de jongere in proces te gaan over wat hij nodig heeft om dit te kunnen plaats en eventuele hulpbronnen te zoeken om zijn leven alleen verder vorm te kunnen geven.

module dagbegeleiding in groep (voor meisjes en jongens tussen 6 en 18 jaar)

Basisprincipes

- veiligheid, vertrouwen , structuur, warmte en geborgenheid
- ontwikkelingsstimulerend zonder prestatie-eis
- impulsen geven op vlak van relatievorming, weerbaarheid, morele ontwikkeling, ...
- durven gepaste verwachtingen naar het kind stellen in functie van groei
- ruimte om te exploreren (balans tussen beschermen en loslaten)
- socialisering en toenemend belang van de peer-group, sociale netwerken leren opbouwen en/of onderhouden
- leren kiezen tussen alternatieven
- de basis leggen voor de toekomst op schools vlak
- werken naar toenemende zelfstandigheid, verdere groei op vlak van morele ontwikkeling en weerbaarheid
- loyaliteiten van de jongere ten aanzien van zijn context respecteren en bespreekbaar stellen

Methodische vertaling

- “samen handelen”: sterk relationeel en warm affectief aanbod vanuit de begeleiding
- individuele begeleiding met nadruk op het werken aan de eigen doelen van de jongere
- gestructureerd aanbod van groepsactiviteiten met sterke focus op het reflecteren op eigen handelen, aanleren van normen en waarden, leren zorg dragen voor elkaar en voor zichzelf,...
- opvolgen van schoolprestaties en schoolse beleving via een dagelijks gestructureerd studiemoment
- platform bieden om context van het kind binnen te brengen, dit via een erkennende en verbindende houding

module contextbegeleiding gekoppeld aan dagbegeleiding in groep (1u of 2u/week)

Basisprincipes

- erkennende en niet-oordelende houding aannemen, met de focus op de sterktes in het gezin
- meerzijdige partijdigheid bewaken met het belang van de jongere als eerste uitgangspunt
- coördinerende en verbindende houding ten aanzien van de betrokkenen
- van bij de start maximaal appèl doen op de ouderlijke verantwoordelijkheden en mogelijkheden, de aanwezige krachten van het gezin versterken in functie van de ontwikkeling van het kind
- vermijden dat het kind in een gespleten loyaliteit zou geraken tussen de voorziening en de opvoedingsfiguren
- ouders motiveren en sterk maken om hun essentiële rol in de uitbouw van het leven van hun kind maximaal op te nemen

Methodische vertaling

- wekelijkse face-to-face-contacten met de contextfiguren (in de vorm van huisbezoeken, schoolcontacten, contacten met externe diensten,...)
- genogram opstellen inclusief bijbehorende dynamieken en interacties
- het gezin in kaart brengen via de vier dimensies van Nagy (feiten, emoties, interacties, relationele ethiek)
- inzicht bijbrengen in de dynamieken van het gezin en de intergenerationele invloeden
- adhv “Signalen van Welzijn/Veiligheid” en het driekolommenmodel de gezinsleden ondersteunen in het formuleren van eigen doelen en werkpunten en hen ondersteunen en stimuleren in het bereiken van de doelen
- de ouders actief en zo maximaal mogelijk laten participeren op de diverse levensdomeinen, dit zowel binnen als buiten de voorziening
- de vooruitgang binnen het proces zichtbaar houden voor de gezinsleden zodat hieruit positieve krachten kunnen groeien

module contextbegeleiding in functie van autonoom wonen (voor meisjes en jongens tussen 17 en 21 jaar) (1u of 2u/week)

We bieden een intensieve ambulante begeleiding aan jongeren tussen 17 en 21 jaar die de stap zetten naar alleen wonen.

Allereerst wensen we deze module aan te bieden aansluitend op onze module “kamertraining”, met als doel de zelfstandigheidstraining en de relationele processen hierbinnen, verder te zetten. Uitgangspunt hierbij is dat de jongere de voorziening verlaat en alleen gaat wonen.

Naast deze uitstroommogelijkheid, kunnen, waar mogelijk, ook jongeren van buiten de voorziening instappen in deze module.

Basisprincipes

- bieden van intensieve ondersteuning bij het autonoom functioneren van de jongere via ervaringsleren
- aandacht voor het uitbouwen en onderhouden van een netwerk van mensen, die als sociale hulpbronnen kunnen worden beschouwd
- bij jongeren afkomstig uit de module “kamertraining”, wordt het relationeel proces aangaande de context van de jongere verder aangemoedigd en ondersteund
- Bij jongeren die nieuw instromen, onderzoeken we wat nodig is om dit relationeel proces op gang te brengen of te continueren
- samen met de jongere opstellen van een individueel begeleidingscontract en dit opvolgen en bijsturen waar nodig

Methodische vertaling

- wekelijkse huisbezoeken met de jongere en, indien nodig, ondersteuning bij contacten met externe diensten
- om in te spelen op de valkuil die de vrijheid, gekoppeld aan het alleen wonen, kan teweegbrengen, streven we een aanklappende houding in de begeleiding na
- het aanbod wordt via constante vraagverheldering afgestemd op de mate van bereikte zelfredzaamheid en zelfbepaling van de jongere, met mogelijkheid tot geleidelijke afbouw van de begeleiding
- genogram opstellen inclusief bijbehorende dynamieken en interacties
- de jongere en zijn context in kaart brengen via de vier dimensies van Nagy (feiten, emoties, interacties, relationele ethiek)
- inzicht bijbrengen in de familiegeschiedenis en de intergenerationele invloeden
- adhv “Signalen van Welzijn/Veiligheid” en het driekolommenmodel de jongere ondersteunen in het formuleren van eigen doelen en werkpunten en hem ondersteunen en stimuleren in het bereiken van de doelen
- de vooruitgang binnen het proces zichtbaar houden voor de gezinsleden zodat hieruit positieve krachten kunnen groeien

module breedsporige contextbegeleiding (NIET gekoppeld aan module verblijf, kamertraining of dagbegeleiding)(2u/week)

Basisprincipes

- erkennende en niet-oordelende houding aannemen, met de focus op de sterktes in het gezin
- meerzijdige partijdigheid bewaken met het belang van de jongere als eerste uitgangspunt
- coördinerende en verbindende houding ten aanzien van de betrokkenen
- de aanwezige krachten van het gezin versterken in functie van de ontwikkeling van het kind
- ouders motiveren en sterk maken om hun essentiële rol in de uitbouw van het leven van hun kind maximaal op te nemen

Methodische vertaling

- alle opvoedingsfiguren bij de start van de begeleiding op de hoogte brengen van de begeleiding (hierbij rekening houdend met eventuele opgelegde restricties, zoals contactverbod,...)
- wekelijkse face-to-face-contacten met de contextfiguren (in de vorm van huisbezoeken, schoolcontacten, contacten met externe diensten,...)
- genogram opstellen inclusief bijbehorende dynamieken en interacties
- het gezin in kaart brengen via de vier dimensies van Nagy (feiten, emoties, interacties, relationele ethiek)
- inzicht bijbrengen in de dynamieken van het gezin en de intergenerationele invloeden
- adhv "Signalen van Welzijn/Veiligheid" en het driekolommenmodel de gezinsleden ondersteunen in het formuleren van eigen doelen en werkpunten en hen ondersteunen en stimuleren in het bereiken van de doelen
- de vooruitgang binnen het proces zichtbaar houden voor de gezinsleden zodat hieruit positieve krachten kunnen groeien

module laag intensieve contextbegeleiding (NIET gekoppeld aan module verblijf, kamertraining of dagbegeleiding) (1u/week)

Specifieke doelgroep : gezinnen met hoge weerstand, uitstroom van verblijf/dagbegeleiding in groep

Basisprincipes

- erkennende en niet-oordelende houding aannemen, met de focus op de sterktes in het gezin
- meerzijdige partijdigheid bewaken met het belang van de jongere als eerste uitgangspunt
- coördinerende en verbindende houding ten aanzien van de betrokkenen
- de aanwezige krachten van het gezin versterken in functie van de ontwikkeling van het kind
- ouders motiveren en sterk maken om hun essentiële rol in de uitbouw van het leven van hun kind maximaal op te nemen
- extra aandacht voor het krijgen van een mandaat van het gezin en extra aandacht voor het tempo van de cliënt

Methodische vertaling

- alle opvoedingsfiguren bij de start van de begeleiding op de hoogte brengen van de begeleiding (hierbij rekening houdend met eventuele opgelegde restricties, zoals contactverbod,...)
- wekelijkse face-to-face-contacten met de contextfiguren (in de vorm van huisbezoeken, schoolcontacten, contacten met externe diensten,...)
- genogram opstellen inclusief bijbehorende dynamieken en interacties
- het gezin in kaart brengen via de vier dimensies van Nagy (feiten, emoties, interacties, relationele ethiek)
- inzicht bijbrengen in de dynamieken van het gezin en de intergenerationele invloeden
- adhv “Signalen van Welzijn/Veiligheid” en het driekolommenmodel de gezinsleden ondersteunen in het formuleren van eigen doelen en werkpunten en hen ondersteunen en stimuleren in het bereiken van de doelen
- de vooruitgang binnen het proces zichtbaar houden voor de gezinsleden zodat hieruit positieve krachten kunnen groeien

module contextbegeleiding in functie van Positieve Heroriëntering (NIET gekoppeld aan module verblijf, kamertraining of dagbegeleiding) (1u/week)

Basisprincipes

- een erkennende en niet-oordelende houding aannemen met de focus op het aanwenden van de nog aanwezige krachten
- de hulpverlener is louter procesbegeleider en doet geen inhoudelijke inbreng.
- de focus ligt op ieders geraaktheid in de situatie, ieders aandeel, verantwoordelijkheid en ieders bereidheid tot verandering met oog voor gelijkwaardigheid van iedere betrokkene
- het doel is te komen tot verbinding vanwaaruit betrokkenen opnieuw een weg met elkaar willen gaan (=positieve heroriëntering)
- samenwerking met andere organisaties is zeer belangrijk en biedt de mogelijkheid tot het vormen en versterken van netwerken waarmee we onze verantwoordelijkheden kunnen opnemen en delen. Op deze manier wordt onze draagkracht groter en kunnen we grensverleggend werken in het omgaan met verontrusting.

Methodische vertaling

- methodiek van de positieve heroriëntering: gestructureerd proces van individuele assessments, familiekring, monitoring en afronding met alle betrokkenen
- face tot face contacten met een frequentie afhankelijk van de fase van de begeleiding en de nood (bv. bij start meerdere uren per week, naarmate begeleiding vordert mogelijk minder intensief)
- duur van de begeleiding is maximaal 4 maanden, niet verlengbaar.
- er wordt gewerkt zonder wachtlijst. Enkel partnerorganisaties die een formeel engagement aangaan, kunnen aanmelden.

VERLOOP VAN EEN BEGELEIDING

Onderstaand wordt een kort overzicht gegeven van het algemeen verloop van een begeleiding:

Een begeleidingsproces begint met een kennismakingsgesprek, ongeacht in welke module wordt aangemeld. Tijdens dit gesprek wordt de werking binnen de module voorgesteld. De jongere en zijn ouders, de verwijzer en eventueel andere betrokkenen worden gevraagd hun visie op de problematische opvoedings- en leefsituatie in te brengen en wat hun verwachtingen van de hulpverlening zijn.

Binnen de module contextbegeleiding wordt aan elk gezin een contextbegeleider toegewezen. Tijdens wekelijkse face-to-face contacten wordt geprobeerd om de vragen en verwachtingen van de gezinsleden helder te krijgen zodoende, samen met hen, haalbare en realistische doelstellingen op te stellen.

Binnen de module verblijf en module dagbegeleiding krijgt de jongere een individuele begeleider toegewezen. Doorheen individuele gesprekken worden, samen met de jongere, eveneens de vragen en verwachtingen helder gemaakt, zodoende ook hier realistische en haalbare doelen te formuleren.

Tijdens gezinsgesprekken (jongere en ouders samen) worden, indien nodig, de doelstellingen op elkaar afgestemd, waardoor het voor iedereen duidelijk wordt waarnaar zal gewerkt worden.

Samen met de jongere en samen met de ouders wordt binnen de 45 dagen het handelingsplan opgesteld dat als basis zal dienen voor het verdere hulpverleningsproces.

Verdere gesprekken met het gezin en de jongere hebben als doel de evolutie binnen dit proces mogelijk te maken en waar nodig extra ondersteuning te geven. Wanneer aangewezen zullen we hiervoor beroep doen op externe diensten.

In deze gesprekken blijft ook voldoende aandacht voor het proces van constante vraagverheldering. Dit bevordert enerzijds het komen tot inzicht van de cliënt en anderzijds het gericht werken aan doelen.

Interne procesbegeleiding door de zorgcoördinatoren met individuele begeleider enerzijds en contextbegeleider anderzijds moet zorgen voor het bewaken van de rode draad doorheen het hulpverleningstraject.

Multidisciplinaire overlegmomenten (met zorgcoördinator, individuele begeleider en contextbegeleider en eventueel andere betrokkenen) worden 6-maandelijks georganiseerd wanneer een evolutieverslag moet worden opgemaakt, nadat dit zowel met de jongere als de ouders werd voorbereid. De contextbegeleider neemt, als interne regisseur op cliëntniveau, het initiatief om deze overlegmomenten vast te leggen. Deze overlegmomenten kunnen ook tussentijds georganiseerd worden wanneer er niet meer rechtlijnig aan de vooropgestelde doelen kan gewerkt worden.

We streven ernaar zo weinig mogelijk van de ouders over te nemen in de opvoeding van hun kinderen en hen te motiveren en te responsabiliseren. Zowel het proces van de ouders als dat van de jongere moet hierin gerespecteerd worden, het ene kan niet zonder het andere.

De individuele begeleider heeft als opdracht om voor de jongere mee de basiszorg, de medische zorg en de emotionele ondersteuning te bewaken en tekorten aan te pakken.

De contextbegeleider onderhoudt voor de jongere in de module verblijf de externe contacten (school, externe hulpverlening...) wanneer ouders dit (tijdelijk) niet kunnen doen.

We streven ernaar om de schakeling tussen interne modules naadloos te laten verlopen. De interne regie hiervoor zal bepaald worden op de stafvergadering, waar de agogisch directeur samen met de zorgcoördinatoren de interne doorstroom naar de modules zal organiseren (=interne regie op organisatieniveau).

INTERNE OVERLEGSTRUCTUREN

- teamoverleg
- procesbegeleiding
- MDO
- stuurgroep
- staf
- kwaliteitscel
- directiecomité
- ad-hoc werkgroepen